

## ОБЩЕЕ РУКОВОДСТВО ПО ЭКСПЛУАТАЦИИ

Это общее руководство по эксплуатации описывает основные функции диагностического прибора DiagBox. Данное руководство пользователя подходит к любой из марок автомобилей Peugeot или Citroën. Настоятельно рекомендуем внимательно прочитать это руководство, прежде чем использовать данный прибор.

### СОДЕРЖАНИЕ

<b>Установка и запуск</b>	<b>2</b>
<b>Описание интерфейса «человек-машина»</b>	<b>3</b>
Диспетчерская панель	3
– Верхняя часть	3
– Разворачивающаяся панель	4
– Панель вкладок	5
Вход в программу	7
<b>Операции</b>	<b>9</b>
Выдача автомобиля владельцу	9
Ремонт	9
Поиск неисправностей	10
Техническое обслуживание	10
<b>Режим диагностики</b>	<b>10</b>
Управляемый диагностический режим	10
– Этап навигации	10
– Выбор объекта (процесс диагностики)	11
– Процесс диагностики	13
Режим диагностики «Эксперт»	14
– Общая проверка	14
– Меню электронного блока управления	15
– ЖОШ (Журнал ошибок)	15
– Измерения параметров и измерения параметров в виде графиков	16
<b>Дополнительные вкладки</b>	<b>18</b>
Документация	18
Измерения	18
Отчёты	20
<b>Панель быстрого доступа</b>	<b>21</b>
<b>При возникновении трудностей</b>	<b>22</b>

## УСТАНОВКА И ЗАПУСК

---

Программное обеспечение Diag**Box** совместимо с оборудованием, поставляемым компаниями АСТІА и SPX с 2007 года, а также компанией PSA с 2009 года.

Diag**Box** работает только на сертифицированных приборах систем PPS, Lexia3 и Proxia3, которые продаются с 2007 года.

- Если у Вас уже есть прибор, установка Diag**Box** производится с помощью установочного DVD-диска, который предназначен для Вашей страны.
- Если Вы заказываете новый прибор, он поступит с предустановленным программным обеспечением.

Запуск Diag**Box** осуществляется щелчком на значке DiagBox, который находится на панели задач.

Во время первого запуска Diag**Box** прибор потребует произвести активацию. Для этого необходимо подключить прибор к интернету и ввести код активации.

**Примечание:** код активации соответствует коду RRD1  
торговой точки.

**За более подробной информацией обратитесь  
к инструкции по установке.**

## ОПИСАНИЕ ИНТЕРФЕЙСА «ЧЕЛОВЕК-МАШИНА»

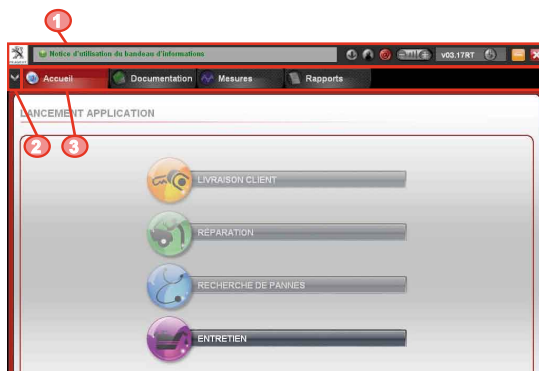
Программа имеет неизменяемую область, которую Вы видите в любой момент работы. Она расположена в верхней части экрана и называется диспетчерской панелью.

Вторая часть программы меняется в зависимости от вида использования и выбираемых операций.

### ДИСПЕТЧЕРСКАЯ ПАНЕЛЬ

Диспетчерская панель состоит из трёх элементов. Первые два из них (верхняя часть и разворачивающаяся панель) доступны в разных видах:

- ❶ Верхняя часть
- ❷ Разворачивающаяся панель
- ❸ Панель вкладок



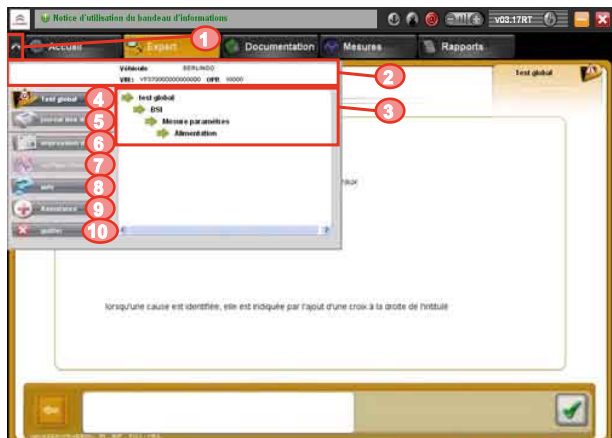
### Верхняя часть



❶	Марка	Эмблема марки
❷	Информационная строка	Зона отображения информационной строки прокручивается, предоставляя различную информацию. Сообщение меняет цвет в зависимости от характера информации (красный = очень важно, жёлтый = важно и зелёный = информационное сообщение). Эта строка позволяет также открыть доступ к руководству по использованию некоторых функций прибора.
❸	Кнопка дистанционного обновления	Кнопка дистанционного обновления позволяет дистанционно загрузить обновлённую версию программы. Когда прибор работает и подключён к интернету, кнопка дистанционной установки активна. <b>Щёлкните на кнопке или нажмите клавишу «F10» для поиска обновления, доступного для Вашего прибора.</b> Если обновления доступны, то значок кнопки станет голубым. Затем он поменяет цвет на зелёный, при успешной дистанционной загрузке, или на красный в случае ошибки в ходе загрузки.

<p>4 Кнопка идентификации</p>	<p>Указатель идентификации PSA PEUGEOT CITROËN информационной системы производителя (DXXXXXX). В случае, когда параметры идентификации PSA PEUGEOT CITROËN введены и подтверждены, кнопка будет ярко-зелёной, если нет, она приобретет серый цвет.  <b>Щёлкните на этой кнопке или нажмите клавишу «F11», чтобы получить доступ к идентификации.</b>  Откроется всплывающее окно, в котором можно провести идентификацию (с помощью учётной записи PSA и пароля) или сменить пользователя.  Примечание :  в любой момент во время использования DiagBox может появиться всплывающее окно, если у Вас нет прав для передачи любой информации на серверы PSA.</p>
<p>5 Кнопка состояния подключения к интернету</p>	<p>Кнопка индикации состояния подключения Она меняет цвет в соответствии с состоянием и доступностью подключения к интернету или интранету.  <ul style="list-style-type: none"> <li>• <b>Серый</b> = прибор пока не произвёл проверку.</li> <li>• <b>Оранжевый</b> = прибор подключён частично (либо интернет, либо интранет PSA).</li> <li>• <b>Зелёный</b> = прибор подключён к интернету и интранету PSA.</li> <li>• <b>Красный</b> = прибор не подключён (ни к интернету, ни к интранету).</li> </ul> <b>Щёлкните на кнопке или нажмите клавишу «F12», чтобы узнать, в каком состоянии находится подключение к интернету.</b></p>
<p>6 Кнопки масштабирования</p>	<p>Эти две кнопки позволяют увеличить или уменьшить размеры элементов, отображаемых в текущих вкладках (за исключением вкладки «Старт»).</p>
<p>7 Номер версии</p>	<p>Номер версии программного обеспечения, которое Вы используете.</p>
<p>8 Индикатор соединения с автомобилем</p>	<p>Индикатор соединения с автомобилем Если кнопка зелёная, то это означает, что программа соединена с автомобилем. Если связь отсутствует, то кнопка серого цвета. Одновременно только один компонент может осуществлять связь с автомобилем.</p>
<p>9 Кнопка сворачивания окна</p>	<p>Кнопка, которая сворачивает приложение в панель задач Windows, но не закрывает его.</p>
<p>10 Кнопка закрытия</p>	<p>Кнопка, закрывающая приложение. Перед закрытием появится сообщение, требующее от Вас подтверждения этого действия.</p>

## Разворачивающаяся панель



1	Кнопка разворачивающейся панели	Чтобы развернуть или скрыть разворачивающуюся панель слева, достаточно щёлкнуть на кнопке ① или нажать клавишу «F1». Примечание: эта панель по умолчанию скрыта.
2	Информация об автомобиле	Этот заголовок находится в верхнем поле и содержит всю информацию об автомобиле (название фирмы, код VIN, номера DAM или OPR). Он заполняется по мере использования программы.
3	Древовидная информационная схема	Панель « <b>Информация</b> », расположенная справа, предлагает Вам древовидную схему режима « <b>Эксперт</b> », которая позволяет переходить в различные меню этого режима. Все тексты являются ссылками, которые перенаправляют в выбранное меню.
4	Общая проверка	Кнопка « <b>Общая проверка</b> » показывает итоговое состояние компонентов автомобиля при общей проверке, проведённой в текущем сеансе. Если общая проверка не производится, то кнопка остаётся серой.
5	Журнал ошибок	Кнопка « <b>Журнал ошибок</b> » предоставляет отчёт о неисправностях, обнаруженных в автомобиле. Кнопка серого цвета, если функция недоступна.
6	Снимок экрана	Кнопка « <b>Снимок экрана</b> » позволяет сохранить изображение текущего экрана, которое будет присоединено к отчёту этого сеанса во вкладке « <b>Отчёты</b> ». Если в данный момент никакие сеансы не выполняются, то программа сообщит путь, по которому будет сохранён снимок экрана.
7	Конфигурация	Кнопка « <b>Конфигурация</b> » позволяет установить параметры прибора (активация, языки, доступ в интернет и т. п.) Это меню имеет ссылки, которые доступны в любой момент, за исключением сеанса диагностики автомобиля.
8	Помощь	Кнопка « <b>Помощь</b> » открывает доступ к общему руководству по эксплуатации.
9	Техническая поддержка	Кнопка « <b>Техническая поддержка</b> » позволяет отправить запрос службе поддержки (EmailDiag) или запустить приложение Webex для дистанционного управления. Также имеется возможность отослать дополнительную информацию и обратиться к истории документов технической поддержки. <i>Примечание:</i> • Вы можете также получить доступ к EmailDiag через кнопку быстрого доступа «EmailDiag» на панели. • При обращении к технической поддержке существует возможность отсылать все отчёты и протоколы, связанные с текущим сеансом.
10	Закрытие	Кнопка « <b>Закрыть</b> » служит для выхода из приложения и выключения прибора. Перед закрытием появится сообщение, требующее от Вас подтверждения этого действия.

## Панель вкладок

Панель вкладок даёт возможность просматривать различные функции программы. Доступные вкладки отображаются в зависимости от выбранной операции и вида запуска. Ниже приведена вкладка после выбора автомобиля и операции «**Поиск неисправностей**».



1 Вкладка «Старт»	Вкладка «Старт» позволяет выбрать автомобиль и перейти к меню выбора операций. <b>Вкладки «Диагностика» и «Эксперт» будут доступны, если выбрано меню «Поиск неисправностей» на экране выбора приложений.</b>	Нажмите на кнопку «F2» для получения непосредственного доступа к вкладке.
2 Вкладка «Диагностика»	Вкладка «Диагностика» позволяет приступить к первым этапам процесса диагностики. <b>Внимание:</b> вкладка «Диагностика» доступна, только если кнопка подключения к интернету (@) зелёного цвета.	Если это так, то Вы можете её открыть клавишей «F3».
3 Вкладка «Эксперт»	Вкладка «Эксперт» позволяет производить ремонтные операции, а также открывает доступ к содержимому ЭБУ (измерения параметров, АКП, дистанционная загрузка и т. д.). Вкладкой «Эксперт» можно пользоваться постоянно.	Если вкладка доступна, то Вы можете получить непосредственный доступ к ней, нажав клавишу «F4».
4 Вкладка «Документация»	Вкладка «Документация» открывает доступ к диагностической документации и позволяет обратиться к информационным сайтам PSA PEUGEOT CITROËN (например, к электронному каталогу Citroën Service/Service <b>Box</b> и т. п.) Вкладка «Документация» позволяет также перейти ко всем документам, открытым через DiagBox.	Если вкладка доступна, то Вы можете получить непосредственный доступ к ней, нажав клавишу «F5».
5 Вкладка «Измерения»	Вкладка «Измерения» позволяет обратиться к операциям физических измерений (осциллоскоп, мультиметр и т. д.). Этой вкладкой можно пользоваться постоянно.	Если вкладка доступна, то Вы можете получить непосредственный доступ к ней, нажав клавишу «F6».
6 Вкладка «Отчёты»	Вкладка «Отчёты» открывает доступ к текущему сеансу и к предшествующим сеансам (отчёты операций, измерения параметров, отчёты о навигации и т. д.).	Если вкладка доступна, то Вы можете получить непосредственный доступ к ней, нажав клавишу «F7».

**Примечание :** другие доступные вкладки, отображаемые в зависимости от выбранной операции :

Вкладка «Выдача автомобиля»	Проведение подготовки нового автомобиля или операции с дополнительным оборудованием.
-----------------------------	--

Вкладка «Техническое обслуживание»	Проведение операций технического обслуживания автомобиля.
------------------------------------	---

Вкладка «Ремонт»	Проведение операций дистанционного кодирования, чистки, подбора и т. д. в рамках обслуживания автомобиля.
------------------	---

Эти вкладки заменяют вкладки «Диагностика» и «Эксперт» при операции «Поиск неисправностей».

## ВХОД В ПРОГРАММУ

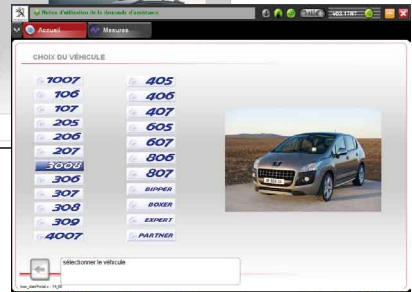
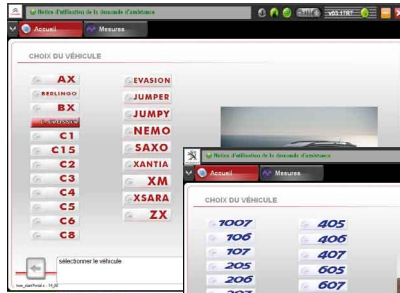
Первый экран позволяет выбрать модель автомобиля.

Если это необходимо, то второе окно предложит уточнить модификацию автомобиля.

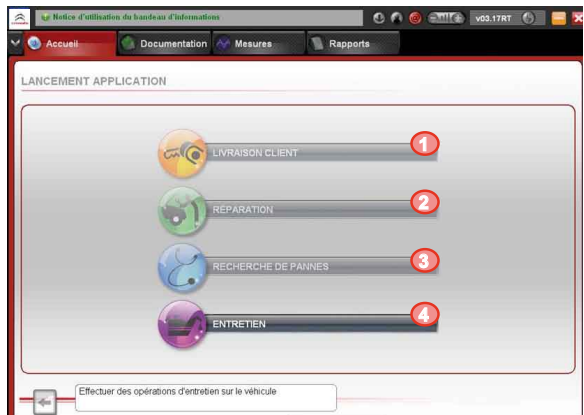
Первое подключение между прибором и автомобилем осуществляется

после выбора модели. Считывается доступная информация об автомобиле, например, код VIN и пробег.

Если автоматическое определение кода VIN не произошло, окно предложит пользователю ввести данные вручную.



DiagBox – это программное обеспечение, которое всегда используется при запуске, каким бы ни был тип автомобиля, нуждающегося в диагностике. В случае, если автомобиль старый и не включён в новое программное обеспечение, при входе в программу DiagBox следует запустить старое программное обеспечение (PP2000 или Lexia).

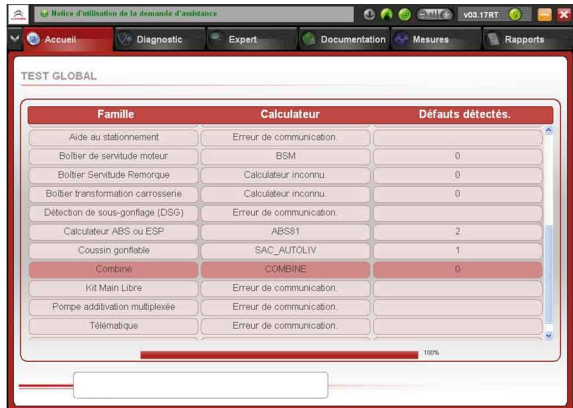


В этом случае программа предложит Вам выбор операций, которые могут быть осуществлены на таком автомобиле.

❶	Операция «Выдача автомобиля владельцу»	Меню позволяет проводить подготовку нового автомобиля или операции с дополнительным оборудованием.
❷	Операция «Ремонт»	Меню позволяет осуществлять дистанционное кодирование, чистку, подбор в рамках обслуживания автомобиля.
❸	Операция «Поиск неисправностей»	Меню позволяет провести диагностику неисправности и приступить к её исправлению.
❹	Операция «Техническое обслуживание»	Меню позволяет провести операции технического обслуживания автомобиля.

Это меню выбора операции **«Поиск неисправностей»** более подробно описано в руководстве по эксплуатации далее.

После выбора операции **«Поиск неисправностей»** автоматически запускается общая проверка, после чего становятся доступны две следующие вкладки: **«Диагностика»** и **«Эксперт»**.



**Примечание:** проверка подключения к интернету и идентификация проводятся во время общей проверки. Наличие работающей вкладки **«Диагностика»** зависит от результата этой проверки.

В этом случае приложение предложит начать с режима **«Диагностика»** в соответствии с рекомендациями процесса поиска ошибок. Тем не менее, в любое время можно работать в других вкладках, в том числе в режиме **«Эксперт»**.

## ОПЕРАЦИИ

### ВЫДАЧА АВТОМОБИЛЯ ВЛАДЕЛЬЦУ



LIVRAISON CLIENT

Это меню позволит пользователю получить доступ к трём следующим функциям:

- Подготовка нового автомобиля.
- Дополнительное оборудование.
- Проверка состояния заряда аккумуляторной батареи.
- Операции, выполненные в меню для дополнительного оборудования, позволяющие обновлять данные о конфигурации машины в центральных системах производителя (замена шин, включение/выключение функции системы контроля давления в шинах и т. д.).

### РЕМОНТ



REPARATION

Выбор этого меню запустит общую проверку (без считывания кодов неисправностей), результат которой будет показан пользователю.

Выбор ЭБУ в указанном списке откроет доступ к «Ремонтному пакету», который предложит, в соответствии с конкретным ЭБУ, следующие функции и меню:

#### **Ремонтный пакет**

Это меню объединяет различные доступные операции ремонта для ЭБУ и его исполнительных устройств. Среди этих операций чистка, замена деталей, обкатка и т. д.

#### **Дистанционное кодирование**

Функция автоматического дистанционного кодирования запускается только при работающем подключении к интернету. В случае необходимости она дополняется этапом ручного перезапуска.

При отсутствии подключения к интернету функция дистанционного кодирования запускается вручную.

#### **Дистанционная загрузка**

Функция дистанционной загрузки через интернет запускается только при работающем подключении к интернету.

При отсутствии подключения к интернету дистанционная загрузка ЭБУ невозможна, и появится следующее сообщение: «Для доступа к функции дистанционной загрузки Вы должны быть подключены к интернету».

**Примечание :** доступ к этим операциям осуществляется также в режиме «Эксперт».

## ПОИСК НЕИСПРАВНОСТЕЙ



Это меню позволяет пользователю устранять неисправность с помощью управляемого режима «Диагностика» или режима «Эксперт». Эти два режима представлены в двух различных вкладках, а режим «Диагностика» доступен только в случае работающего подключения к интернету.

## ТЕХНИЧЕСКОЕ ОБСЛУЖИВАНИЕ



Это меню позволит пользователю получить доступ к трём следующим функциям:

- Ремонт.
- Техническое обслуживание.
- Проверка состояния заряда аккумуляторной батареи.

## РЕЖИМ ДИАГНОСТИКИ

При выборе пользователем операции **«Поиск неисправностей»** программа предложит два диагностических режима. Ниже Вы найдёте более подробную информацию о возможностях, предлагаемых этими двумя режимами.

## УПРАВЛЯЕМЫЙ ДИАГНОСТИЧЕСКИЙ РЕЖИМ

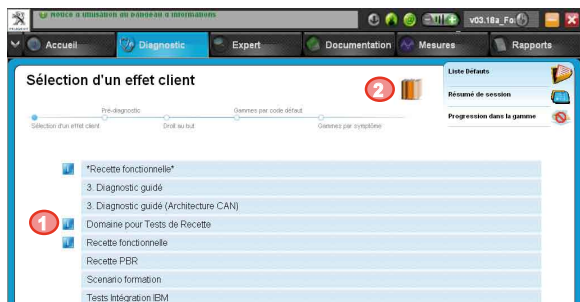
### - Этап навигации

Если Вы идентифицированы и подключены к интернету, то после общей проверки система автоматически переходит на вкладку **«Диагностика»** и входит в управляемый режим диагностики. Доступ к методикам диагностики начинается с выбора области, затем одной или нескольких подобластей и, наконец, жалобы владельца.

### Общее

#### замечание:

*в некоторых окнах имеются значки, дающие доступ к документации. Далее описано два вида значков:*



①	Значок документации по навигации	Этот значок связан с документацией, которая находится в онлайн-доступе на сайте CS/SB, и относится к категории навигации.
②	Значок контекстно-зависимой документации	Этот значок позволяет Вам получить доступ к любой документации, которая относится к текущему сеансу диагностики автомобиля.

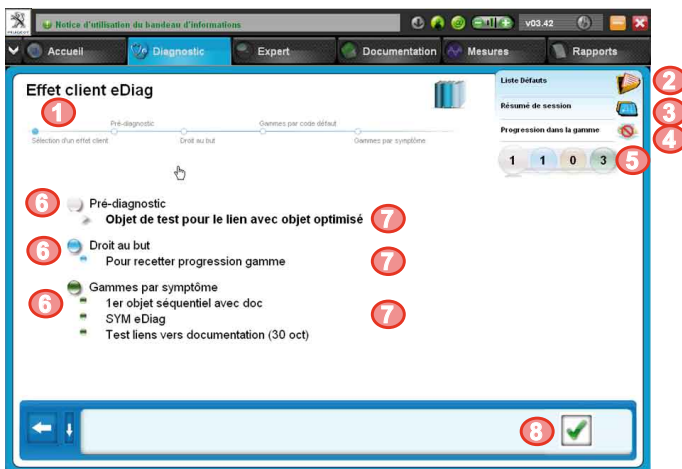
## - Выбор объекта (процесс диагностики)

Процедура диагностики осуществляется в четыре этапа, которые следует проводить в рекомендованном порядке:

- **Предварительная диагностика:** этот этап позволяет понять природу проблемы и обращает Ваше внимание на базовые моменты проверки перед более подробной диагностикой.
- **Собственно процесс диагностики:** прибор позволит Вам быстро найти решение, если неисправность регистрировалась ранее на Вашем автомобиле.
- **Процесс определения кодов ошибок:** прибор позволяет провести проверку для диагностирования нарушений работы, которые выявляются одним или несколькими кодами ошибок, присутствующими в автомобиле.
- **Процесс определения симптомов:** прибор позволяет провести проверку для диагностирования жалоб владельца, которые относятся процессу диагностики.

**ПРИМЕЧАНИЕ:** не существует единого процесса диагностики, связанного с каждым из вышеупомянутых этапов.

## - Описание навигационных опций экрана:



①	Ход процесса	Индикатор с отметкой, в какой стадии находится процесс. Этапы, отмеченные голубым цветом, соответствуют текущему или прошедшему моменту.
②	Список ошибок	При щелчке на « <b>Список ошибок</b> » открывается обзор неисправностей, присутствующих и выявленных в автомобиле. С помощью этой пиктограммы также можно войти в режим диагностики неисправностей.
③	Итоги сеанса	Открывает доступ к « <b>Итогам сеанса</b> » – обзорному документу, содержащему состояние сеанса в реальное время (информация об автомобиле, просмотренная область, список присутствующих неисправностей и т. д.). Кроме того, по окончании каждого сеанса все итоги отображаются в обзорном виде.
④	Ход процесса диагностики	При щелчке на значке « <b>Ход процесса диагностики</b> » появляется таблица с итоговым списком проведённых проверок, фактическим этапом процесса диагностики и списком оставшихся проверок. Каждая выполненная проверка отмечается статусом (например: неисправность установлена, отклонена и т. д.).
⑤	Цветные области, выделенные кругом	Они представляют собой этапы диагностики. Цифра, вписанная в круг, обозначает число объектов диагностики, проверенных на каждом этапе. При щелчке на цветной области, выделенной кругом, можно открыть доступ к соответствующему этапу процесса: предварительная диагностика, процесс собственно диагностики, дерево диагностических кодов неисправностей, дерево симптомов.
⑥	Этапы диагностики	Этапы диагностики: предварительная диагностика, процесс диагностики, процесс диагностики кодов ошибок, процесс диагностики симптомов. Этап не проявляется, если объект диагностики не имеет отношения к текущему сеансу.
⑦	Объекты диагностики	Объект диагностики – это возможный путь, предложенный для решения проблем владельца. Пути решения можно отсортировать в зависимости от жалоб владельца, диагностируемого автомобиля и кодов ошибок, имеющихся на автомобиле. Щёлкните дважды на объекте диагностики, чтобы выбрать его и получить доступ к необходимым проверкам.
⑧	Поле подтверждения	Голубая рамка является полем для подтверждения выбора. Она также предлагает дополнительную информацию. Щёлкните на зелёной галочке для перехода к процессу диагностики.

## - Процесс диагностики

При выборе объекта диагностики открывается доступ к вкладке «Установить условия». Это окно даёт информацию о том, какие проверки должны быть проведены и при каких условиях (например, при работающем двигателе).

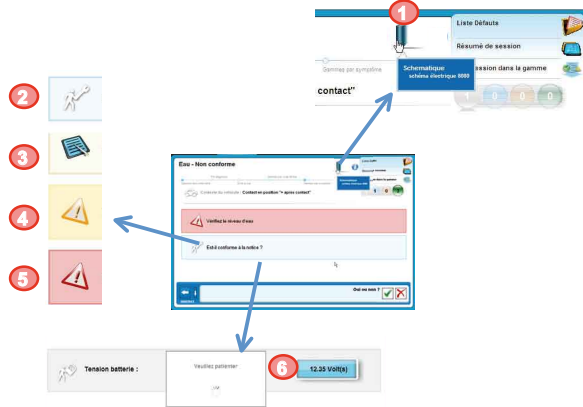
Следуя этим инструкциям и подтвердив введённую информацию, Вы получаете доступ к окнам проверки. Используйте кнопки в поле подтверждения для выполнения различных этапов процесса диагностики.

**ПРИМЕЧАНИЕ:** ход процесса диагностики может быть свободно прерван в любой момент (например, щелчком на кнопке возврата или на одной из цветных областей, выделенных кругом).

### Примечание:

в окне проверки существует несколько типов текстов: обычные сообщения, замечания, предупреждения и сообщения, обязательные к исполнению. Также можно увидеть изображения, технические характеристики, ссылки на документацию (блок-схемы и т. п.).

Такие элементы, как считывание ошибок, измерения параметров, тестирование исполнительных механизмов и дистанционное кодирование, имеют возможность подключаться к уже текущему процессу диагностики.



1	Значок контекстно-зависимой документации	Этот значок позволяет Вам получить доступ к любой документации, которая относится к текущему сеансу диагностики автомобиля.
2	Значок «Стандартные указания»	Этот значок отмечает сообщение, содержащее стандартные указания.
3	Значок «Примечания»	Этот значок позволяет предупредить пользователя или выделить отдельные моменты.
4	Значок «Внимание»	Этот значок сопровождает указания, к которым следует отнестись со вниманием.
5	Значок «Обязательно для исполнения»	Этот значок сопровождает указания, обязательные для исполнения.
6	Измерение параметров	Эта часть экрана позволяет просматривать результаты измерения параметров.

## Окончание процесса диагностики

Если пользователь провёл диагностику, не прерывая процесса, то существует два возможных результата:

- Неисправность определена (совпадение параметров): сообщается результат диагностики, и сеанс завершается.
- Неисправности не найдены: пользователь может выбрать новый объект для диагностики или завершить сеанс.

В обоих случаях, если сеанс завершён, откроется отчёт об его окончании.

**ПРИМЕЧАНИЕ:** также будет предложено удалить ошибки из памяти при необходимости.

## РЕЖИМ ДИАГНОСТИКИ «ЭКСПЕРТ»

Во вкладке режима «Эксперт» Вы найдёте общую проверку для каждого ЭБУ, функции связи/ремонт ЭБУ (идентификация, считывание ошибок, измерение параметров, тестирование исполнительных механизмов, дистанционное кодирование/дистанционная загрузка и т. д.).

### - Общая проверка

Общая проверка запускается автоматически после того, как выбрана операция «**Поиск неисправностей**» или «**Ремонт**». Она позволяет идентифицировать присутствующие в автомобиле ЭБУ и связанные с ними неисправности.

Общая проверка представлена следующими функциями. Каждый объект ЭБУ состоит из 3 уровней: ЭБУ, неисправности и описание неисправности.

ЭБУ может быть определён для каждой функции. Для того чтобы перейти к меню ЭБУ, выделите его и щёлкните на зелёной галочке (Ⓢ). Чтобы получить доступ к свойствам ошибки и обстоятельствам её появления, нужно щёлкнуть на значке слева от ошибки.

★ : эта пиктограмма означает, что ЭБУ обнаружено в системах автомобиля, но не обнаружено во вспомогательном программируемом блоке.



1	Функции/ЭБУ	Наименование определённого ЭБУ появится рядом с функцией.
2	Число ошибок	Значок на ЭБУ указывает количество хранящихся в нём ошибок. Щёлкнув на этом значке, Вы получите доступ к ошибкам ЭБУ.
3	Свойства ошибок	Позволяет узнать происхождение, статус и характеристику ошибки.
4	Связанные переменные величины	Позволяют узнать обстоятельства появления ошибки.
5	Доступ	Открывает доступ к подробностям, касающимся выбранных ошибок.
6	Графическое отображение	Открывает просмотр графической информации по общей проверке.
7	Журнал ошибок	Переход к журналу ошибок.
8	Подтверждение	Доступ к меню текущего выбранного ЭБУ.
9	Открытие/закрытие подробностей	Щёлкнув на «+», Вы можете просмотреть подробные свойства ошибки и, во вторую очередь, связанные с ней переменные величины. Чтобы скрыть строчки, щёлкните на «-».
10	Печать	При щелчке на значке «Печать» формируется документ в формате PDF. В этом документе отражена вся информация, которая доступна в текущем окне.

Благодаря функциональности разворачивающейся панели вкладки «Общая проверка» результат общей проверки может быть показан в любой момент, начиная с того момента, когда проверка была запущена (клавиша быстрого доступа «F1» – см. рисунок на странице 4).

### - Меню электронного блока управления

Меню ЭБУ запускается, если щёлкнуть на кнопке подтверждения в окне общей проверки (8 – см. рисунок на странице 14). В зависимости от выбранного ЭБУ и выбранной операции у Вас будет доступ к большему или меньшему числу функций, таким как идентификация, считывание и удаление ошибок, измерения параметров, тестирование исполнительных механизмов, ремонтный пакет.

### - ЖОШ (Журнал ошибок)

Если автомобиль оборудован вспомогательным программируемым блоком (ВПБ) с функцией «Журнал ошибок», то эта функция будет доступна через окно общей проверки во вкладке «Эксперт». Этот журнал эквивалентен отчёту, в котором регистрируются каждое событие и обстоятельства, происходящие во время различных собственных проверок ВПБ.



Вы можете получить к нему доступ из окна общей проверки, выбрав специальную кнопку в нижней части. Кроме того, через боковую панель, щёлкнув на «**Журнал ошибок**», Вы сможете просмотреть всплывающее окно с результатами журнала ошибок, прочитанного ранее.

В таблицу внесены все события, связанные с неисправностями, то есть появления (красная стрелка) и исчезновения (зелёная стрелка) ошибок, а также условия этих событий.

Когда число ошибок становится значительным, то список делится на части (см. кнопки ⑤ и ⑥ для перехода от одной части к другой).

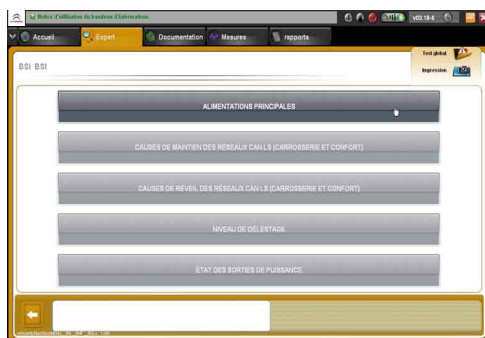
Имеется также возможность изменения фильтра журнала ошибок. По умолчанию журнал ошибок сортируется в обратном хронологическом порядке. Но можно упорядочить список в хронологическом порядке, отфильтровать его по количеству событий, по выбранным ошибкам и т. п.

①	Появления	Указываются условия появления ошибки.
②	Исчезновения	Указываются условия исчезновения ошибки.
③	Всплывающий фильтр	Всплывающий фильтр позволяет настраивать параметры фильтра.
④	Фильтр	Кнопка «Фильтр» открывает всплывающий фильтр.
⑤	Предыдущая страница	Щелчком на этой кнопке открывается предыдущая страница списка ошибок.
⑥	Следующая страница	Щелчком на этой кнопке открывается следующая страница списка ошибок.
⑦	Доступ	Нажав «Доступ», Вы получаете возможность изучить информацию о выбранной неисправности и к величинам параметров, с ней связанных.

## - Измерения параметров и измерения параметров в виде графиков

Эта функция позволяет узнать в реальном времени состояние параметров, относящихся к выбранному ЭБУ.

Доступ к меню для измерения параметров в виде графиков и стандартных измерений параметров осуществляется через меню «Эксперт».

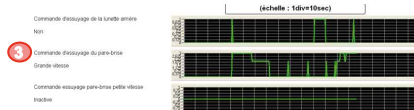
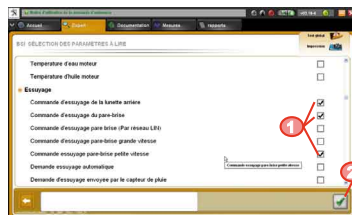


- 1 Наименование ЭБУ/ подфункции
- 2 Наименование измеряемой переменной величины
- 3 Значение переменной величины
- 4 Единицы измерения значения переменной величины
- 5 Доступ к общей проверке
- 6 Доступ к измеряемым параметрам в виде графиков
- 7 Позволяет вернуться к предыдущему окну.



Кнопка «Пауза» служит для того, чтобы приостановить измерения.

Графическое представление измеренных параметров возможно для параметров ЭБУ.



Сохранить график измерений можно, открыв закладку «Отчёты» .

## ДОПОЛНИТЕЛЬНЫЕ ВКЛАДКИ

### ДОКУМЕНТАЦИЯ

Открывает доступ к информации и документам, которые представлены на различных информационных сайтах компаний Peugeot и Citroën.

Вы можете открыть вкладку, щёлкнув на **1** или нажав «F5».

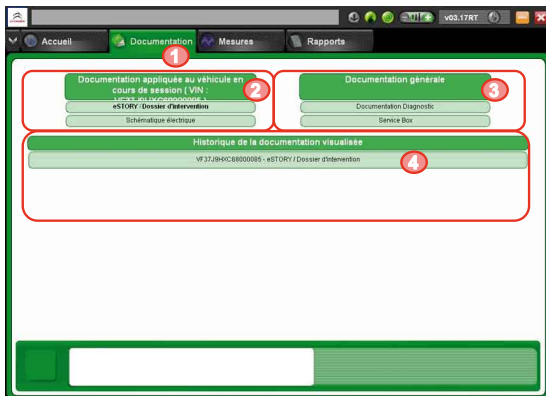
Содержание вкладки разделено на 3 части, как показано на рисунке рядом.

Две верхние части проверяют наличие документов или доступных сайтов документации.

Слева (**2**) указаны документы, относящиеся к автомобилю, документация сортируется по номеру VIN автомобиля во время сессии. Речь идёт о таких документах, как электрические схемы и ремонтная документация.

Справа (**3**) находятся ссылки на общую документацию. Здесь Вы найдёте доступ к таким сайтам как: Citroën Service/Service Box, Carnet de poche.

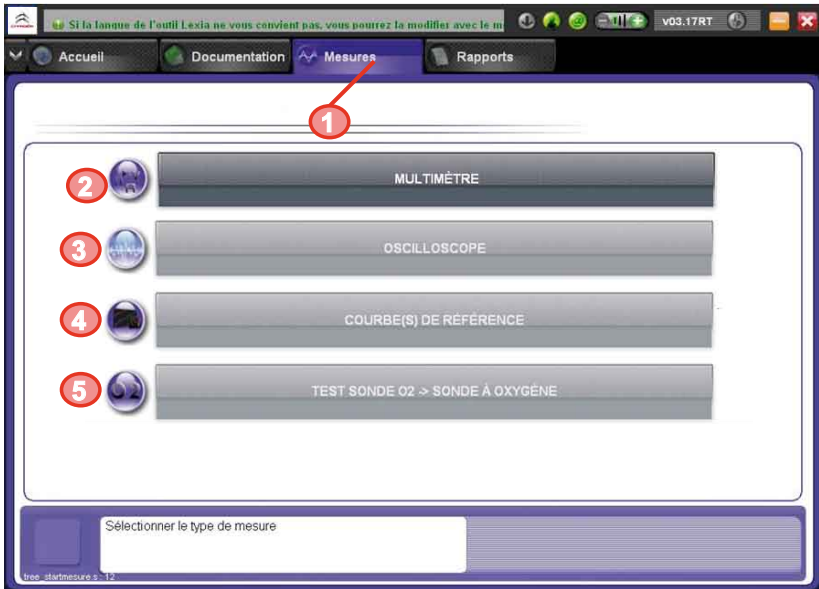
Нижняя часть (**4**) содержит историю документов, которую можно просматривать в DiagBox. Щёлкните на одной из ссылок, чтобы открыть документ.



**Примечание:** вкладка «Документация» появляется во время включения прибора при работе в режиме с одной маркой автомобиля или после выбора марки при работе с двумя марками.

### ИЗМЕРЕНИЯ

Вкладка «Измерения» позволяет в любой момент проводить с помощью Вашего диагностического прибора физические измерения. Карты измерения PPS, Lexia3 и Proxia 3 совместимы с DiagBox.

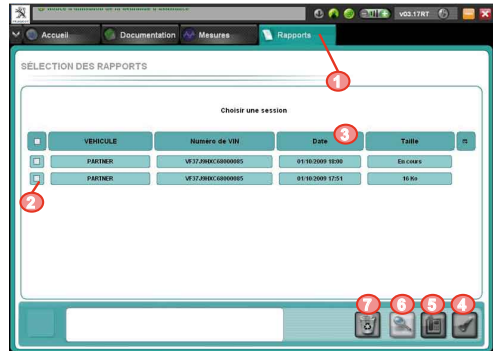


❶	Вкладка «Измерения»	Для перехода к измерительным функциям щёлкните на вкладке или нажмите клавишу прямого доступа «F6».
❷	Меню мультиметра	Это меню объединяет следующие функции: <ul style="list-style-type: none"> <li>• Вольтметр</li> <li>• Омметр</li> <li>• Амперметр</li> </ul>
❸	Меню осциллоскопа	Это меню позволяет получить доступ одноканальному/двухканальному осциллоскопу.
❹	Функция «Эталонные графики»	С помощью этого меню возможен доступ к функции «Эталонные графики» (1 канал / 2 канала) только для автомобилей, имеющих в программе DiagBox.
❺	Функция «Диагностика кислородного датчика»	Это меню открывает доступ к функции «Диагностика кислородного датчика».

## ОТЧЁТЫ

Щелчком на вкладке «Отчёты» или нажатием клавиши «F7», Вы можете перейти к отчётам, которые подготовлены в различных сеансах.

Идентифицировать сеанс можно по типу автомобиля, его коду VIN, времени проведения сеанса. Каждый сеанс содержит по меньшей мере отчёт о навигации.



Поиск может выполняться по типу (6) :

- Отчёт о навигации
- Отчёт об измерениях параметров
- Отчёт о ремонте
- Отчёт о подготовке нового автомобиля
- Отчёт о физических измерениях
- Отчёт об операциях записи
- Отчёт о диагностике
- Отчёт журнала ошибок
- Снимок экрана

Отчёт о навигации создаётся в момент идентификации автомобиля и заканчивается по завершении сеанса (выбор нового автомобиля или закрытие программы DiagBox). Сохраняются все операции, произведённые во время сеанса : выдача автомобиля владельцу, поиск неисправностей (жалобы владельца и узлы, вероятно вызвавшие неисправность), техническое обслуживание, ремонт.

1	Вкладка «Отчёт»	Щёлкните на вкладке, чтобы получить доступ к отчётам. Для прямого доступа нажмите клавишу «F7».
2	Сеанс	Выбор сеанса.
3	Названия столбцов	Позволяет упорядочить сеансы по различным столбцам (автомобиль, код VIN, по дате и т. д.).
4	Подтверждение	Позволяет получить доступ к отчётам выбранных сеансов.
5	EmailDiag	Позволяет получить доступ к техподдержке EmailDiag со всеми прикрепленными отчётами и документами выбранных сеансов.
6	Фильтр	Позволяет искать сеанс по выбранным критериям.
7	Отмена	Отмена выбранного сеанса.

Также имеется возможность перейти к отчётам о подготовке нового автомобиля через вкладку «Отчёты».

- 1 Содержит отчёт о навигации.
- 2 Доступ к другим отчётам сеанса.
- 3 Доступ к EmailDiag. Сеанс будет прикреплён для отправки в EmailDiag.



## ПАНЕЛЬ БЫСТРОГО ДОСТУПА

Область	Функция	Клавиша быстрого доступа	
Навигация по зоне действия	Подтверждение/ «Да»	клавиша «Enter» ↵	
	«Нет»	клавиша «Del» ← (над клавишей «Enter»)	
	Возврат на шаг назад	F9	
Диспетчерская панель	Основной блок	Обновления Идентификация Соединение с интернетом Выход	F10 F11 F12 клавиша «Esc»
	Закладки	Старт	F2
		Управляемый режим	F3
		Режим «Эксперт» / Выдача владельцу / Техническое обслуживание / Ремонт	F4
		Документация	F5
		Измерения	F6
	Масштаб изображения	Отчёты	F7
		Увеличение масштаба	Ctrl +
		Уменьшение масштаба	Ctrl -

Область	Функция	Клавиша быстрого доступа
Боковая панель	открытие/закрытие боковой панели	«F1»
	Общая проверка	
	Журнал ошибок	
	Снимок экрана	
	Конфигурация	
	Помощь	
	Техническая поддержка	
	Закрытие	
		При запуске боковой панели используются кнопки «↑» и «↓» для выбора функций, а клавиша «Enter» для получения доступа к ним.

## В СЛУЧАЕ ВОЗНИКНОВЕНИЯ ПРОБЛЕМ

Если возникнут какие-либо проблемы, то следует перейти в меню «**Техническая поддержка**» разворачивающейся панели. Там находится опция EmailDiag. Ответ службы технической поддержки поступит в самые короткие сроки. Тем не менее отправка обычной почты также может решить проблему.

**Внимание:** Вы обязательно должны быть подключены к интернету, чтобы отправка сообщения состоялась!

*См. соответствующие замечания для получения более подробной информации относительно запроса технической поддержки.*

## ЗАМЕЧАНИЯ

---

[www.autoprogs.ru](http://www.autoprogs.ru) -

!