

**Индикатор подушки безопасности**

Индикатор загорается на комбинации приборов на несколько секунд при каждом включении зажигания. В случае возникновения неполадок он начинает мигать или горит постоянным светом. В случае, если он не загорается вообще, Вам следует как можно скорее обратиться на СТО СИТРОЕН.

**Индикатор отключения подушки безопасности переднего пассажира****Индикатор, сообщающий о незакрытой двери**

Индикатор сообщает о том, что плохо закрыта дверца багажного отделения, либо, по крайней мере, одна из дверей автомобиля.

Индикатор также указывает на негодность элемента питания в пульте ДУ.

**Индикатор, указывающий на необходимость немедленной остановки автомобиля**

Загорание индикатора происходит при работающем двигателе и сопровождается звуковым сигналом.

* В зависимости от модификации или страны поставки

**Индикатор, сообщающий о том, что водитель не пристегнул ремень безопасности**

Индикатор загорается в том случае, когда у водителя не пристегнут ремень безопасности.

**Индикатор электронного иммобилайзера**

См. главу "Подушки безопасности".

Если индикатор продолжает гореть, раздается звуковой сигнал, указывающий на то, что в системе электронного иммобилайзера имеется неполадка.

**Индикатор системы АБС**

Контрольная лампа системы АБС загорается при включении зажигания и должна погаснуть примерно через 2 секунды.

В случае, если контрольная лампа не гаснет, речь может идти о неполадке в данной системе. (См. главу II – "Тормозная система").

**Индикатор включения обогревателя заднего стекла**

См. главу "Управление стеклоочистителями и стеклоомывателем".

Включается только при работающем двигателе.

**Индикатор стояночного тормоза**

Индикатор указывает на то, что автомобиль поставлен на стояночный тормоз или не полностью снят с него.

В случае, если индикатор продолжает гореть после того, как автомобиль снят со стояночного тормоза, Вам следует, как можно скорее обратиться на СТО СИТРОЕН.

См. главу IV – "Уровни заправочных жидкостей".

**Индикатор уровня тормозной жидкости**

Индикатор указывает на недостаточный уровень тормозной жидкости.

В случае, если индикатор загорается во время движения автомобиля, следует немедленно остановиться и как можно скорее обратиться на СТО СИТРОЕН.

См. главу IV – "Уровни заправочных жидкостей".

Одновременное загорание индикатора системы АБС и индикатора уровня тормозной жидкости указывает на неисправность в системе распределителя тормозной системы. Немедленно остановиться, избегая резких торможений. После этого как можно скорее обратиться на СТО СИТРОЕН.

**Индикатор работы двигателя (автодиагностика)**

Если индикатор мигает или загорается во время движения автомобиля, то он указывает на возникшую неполадку в работе системы впрыска, зажигания или системы каталитического нейтрализатора (в зависимости от страны).

Следует как можно скорее обратиться на СТО СИТРОЕН.

**Индикатор минимального уровня охлаждающей жидкости**

При загорании индикатора следует проверить уровень охлаждающей жидкости (см. главу IV – "Техническое обслуживание и уход за автомобилем – Уровни заправочных жидкостей").

**Индикатор зарядки аккумуляторной батареи**

Индикатор не должен гореть при работающем двигателе. В случае, когда индикатор загорается постоянным светом, следует немедленно обратиться на ближайшую СТО СИТРОЕН.

**Индикатор износа передних тормозных колодок**

Если индикатор загорается при нажатии на педаль тормоза, следует проверить состояние тормозных колодок и при необходимости заменить их.

**Индикатор давления масла в двигателе**

Если индикатор загорается во время движения автомобиля, следует немедленно остановиться, выключить двигатель и проверить уровень масла (см. главу IV – "Уровни заправочных жидкостей").

В случае, если он продолжает гореть, несмотря на нормальный уровень масла в двигателе, следует, как можно быстрее обратиться на ближайшую СТО СИТРОЕН.

**Индикатор предпускового подогрева дизельного двигателя**

См. Правила запуска дизельного двигателя

См. главу II – "Запуск двигателя".

**Индикатор перегрева системы охлаждения**

При загорании индикатора следует немедленно остановиться и заглушить двигатель. **Электровентилятор радиатора охлаждения может еще некоторое время работать.** Дайте ему охладить радиатор, предприняв меры предосторожности, о которых говорится в главе IV – "Техническое обслуживание и уход за автомобилем – Уровни заправочных жидкостей".

Перегрев может произойти по разным причинам, в любом случае следует как можно скорее обратиться на СТО СИТРОЕН.

**Индикатор минимального уровня топлива**

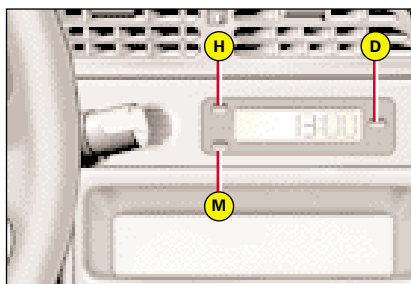
Как только индикатор минимального уровня топлива загорится постоянным светом, на ровной поверхности это означает, что в топливном баке осталось 6 литров.

**Индикатор, указывающий на наличие воды в дизельном топливе**

Следует как можно скорее приступить к очистке топливного фильтра.

См. "Система впрыска дизельного двигателя".

* В зависимости от модификации или страны поставки

**Индикация даты или времени**

- При включении зажигания на дисплее на 5 секунд появляется информация о дате, а затем происходит автоматический возврат к индикации времени.
- Для вывода на дисплей даты включите зажигание и нажмите на кнопку **D**.

Примечание:

Индикация времени автоматически появится через 10 секунд после повторного нажатия на кнопку **D**.

Установка времени

Установка времени осуществляется при включенном зажигании в режиме индикации времени.

- Для того, чтобы внести изменения в установку времени, последовательно нажмите на кнопку **H** (установка часов) или на кнопку **M** (установка минут).
- Для выбора временного цикла "12 часов" или "24 часа" (не изменяя при этом установки времени) последовательно нажмите на кнопки **H** и **M**.

Установка даты

Установка даты осуществляется при включенном зажигании в режиме индикации даты.

- Для того, чтобы внести изменения в установку даты, последовательно нажмите на кнопку **H** (установка числа) или на кнопку **M** (установка месяца).
- Для выбора режима "День/Месяц" (не изменяя при этом установки даты) последовательно нажмите на кнопки **H** и **M**.

Индикация температуры наружного воздуха*

Когда температура наружного воздуха колеблется между +3°C и -3°C, на дисплее появляется и мигает изображение снежинки (осторожно – гололед).

Изображение снежинки начинает гореть постоянным светом, когда температура опускается ниже -3°C.

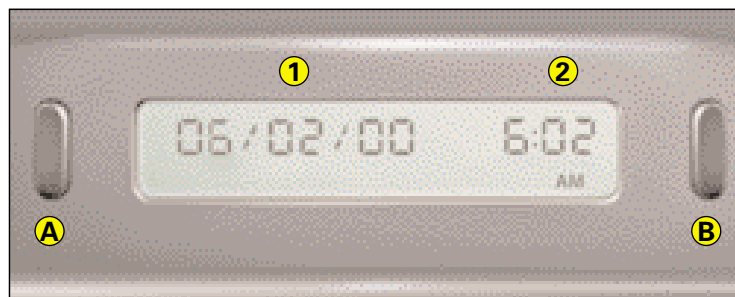
Примечание: Значение температуры наружного воздуха, отображаемое на дисплее, может завышать реальное значение в том случае, если автомобиль стоит под солнцем.

* В зависимости от модификации или страны поставки



Плавкий предохранитель
(находится под панелью приборов)
F8 – F25

Индикация сообщений на дисплее А



A Кнопка вывода функций на дисплей.

B Кнопка настройки функций дисплея.

1 Зона сообщений.

2 Время в часах и минутах или температура наружного воздуха.

При включении зажигания на дисплее отображается информация о времени, кроме случаев, когда температура наружного воздуха колеблется от $+3^{\circ}\text{C}$ до -3°C (осторожно – гололед).

Для вывода на дисплей той или иной информации, кратким движением нажмите на кнопку на кончике рычага включения стеклоочистителей.

Примечание: Значение температуры наружного воздуха, отображаемое на дисплее, может завышать реальное значение в том случае, если автомобиль стоит под солнцем.



Плавкий предохранитель
(находится под панелью приборов)
F8 – F25

* В зависимости от модификации или страны поставки.

Касательно автомобилей, оборудованных системой навигации, см. дополнительную документацию "Особенности системы навигации"

Индикация сообщений на дисплее А

Меню индикации сообщений на дисплее (см. таблицу)

При помощи меню можно изменить значения функций.

Порядок индикации функций на дисплее и изменение их значений

Длительное нажатие на кнопку **A** выводит меню на дисплей.

Краткое нажатие на кнопку **A** позволяет выбрать нужную функцию.

Краткое нажатие на кнопку **B** позволяет изменить значение функции.

Номер п/п	Функции	Значения функций
1	Язык	Выбор языка
2	Часы	1...12 (AM/PM) 0...23
3	Минуты	0...59
4	Год	00, 01 и.т.д.
5	Месяц	1...12
6	Число	1...31
7	Временной цикл	12ч – 24ч
8	Единицы измерения	°C – °F температуры

* В зависимости от модификации или страны поставки.

Касательно автомобилей, оборудованных системой навигации, см. дополнительную документацию "Особенности системы навигации"

Индикация сообщений на дисплее В



A Кнопка вывода функций на дисплей.

B Кнопка настройки функций дисплея.

1 Зона сообщений

2 Время в часах и минутах

3 Температура наружного воздуха

Когда температура наружного воздуха колеблется между +3°C и -3°C, на дисплее появляется и мигает изображение снежинки (осторожно – гололед).

Примечание: Значение температуры наружного воздуха, отображаемое на дисплее, может завышать реальное значение в том случае, если автомобиль стоит под солнцем.

Сигнал, предупреждающий о превышении скорости

Функция контроля превышения максимальной скорости, установленной по желанию водителя (см. "Индикация сообщений"). В случае превышения запрограммированной максимальной скорости на дисплее появляется сообщение «VITESSE TROP ELEVEE» – "ПРЕВЫШЕНИЕ СКОРОСТИ", сопровождаемое звуковым сигналом.



Плавкий предохранитель
(находится под панелью приборов)
F8

* В зависимости от модификации или страны поставки.

Касательно автомобилей, оборудованных системой навигации, см. дополнительную документацию "Особенности системы навигации"

Индикация сообщений на дисплее В

Меню индикации сообщений на дисплее (см. таблицу)

При помощи меню можно изменить значения функций.

Порядок индикации функций на дисплее и изменение их значений

Длительное нажатие на кнопку **A** выводит меню на дисплей.

Краткое нажатие на кнопку **A** позволяет выбрать нужную функцию.

Краткое нажатие на кнопку **B** позволяет изменить значение функции.

Номер п/п	Функции	Значения функций
1	Язык	Выбор языка
2	Единицы измерения скорости	км/ч или миль/ч
3	Единицы измерения температуры	°C – °F
4	Временной цикл	12ч – 24ч
5	Часы	1...12 (AM/PM) 0...23
6	Минуты	0...59
7	Год	00, 01 и.т.д.
8	Месяц	1...12
9	Число	1...31

* В зависимости от модификации или страны поставки.

Касательно автомобилей, оборудованных системой навигации, см. дополнительную документацию "Особенности системы навигации"

Индикация сообщений на дисплее С

**A** Рукоятка выбора функций и их значений.

- Выбор функций из числа предложенных осуществляется вращением рукоятки.
- Подтверждение выбранной функции осуществляется нажатием на рукоятку.

B Кнопка «MENU»

- Позволяет в любой момент вывести на дисплей основное меню.

C Кнопка «MODE»

- При кратком нажатии позволяет перейти к следующей функции (автомагнитола, мобильный телефон, бортовой компьютер, система навигации...).
- При длительном нажатии происходит вывод функции на дисплей выбранной функции.

D Кнопка «ESC»

- При кратком нажатии отменяется текущая операция и происходит возврат к предыдущей информации на дисплее.
- При длительном нажатии происходит возврат в основное меню.

* В зависимости от модификации или страны поставки. Тексты могут отличаться и содержать информацию о системе навигации.

Индикация сообщений на дисплее С

Дисплей позволяет вывести следующую информацию:

- Режим управления автомагнитолой:
 - Тюнер – Магнитофон – Проигрыватель компакт-дисков
 - Дата
 - Температура наружного воздуха
 - Время в часах и минутах.



- Режим отключения или уменьшения звука в автомагнитоле при использовании мобильным телефоном **
- Режим пользования бортовым компьютером

- Информационные и предупреждающие сообщения **
- Режим пользования системой навигации **



"Всплывающие" сообщения на дисплее

При отображении текущей информации на дисплее могут появиться "всплывающие окна" сообщений для того, чтобы:

- Сообщить об изменении состояний рабочих систем автомобиля.
- Передать информационное или предупреждающее сообщение.

"Всплывающие окна" исчезают через несколько секунд или после нажатия на ручку выбора функций.

* В зависимости от модификации или страны поставки.

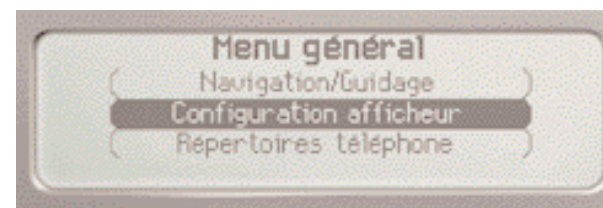
** См. дополнительную документацию "Особенности системы навигации" и "Инструкцию к автомагнитоле"

Индикация сообщений на дисплее С

КОНФИГУРАЦИЯ ИНДИКАЦИИ СООБЩЕНИЙ НА ДИСПЛЕЕ

Режим работы

- 1 Нажмите на кнопку «MENU».
- 2 Вращением рукоятки выберите функцию «Конфигурация индикации сообщений на дисплее».
- 3 Нажмите на рукоятку для подтверждения выбора.
- 4 Вращением рукоятки выберите функцию:
 - «Настройка подсветки дисплея» или
 - «Установка даты и времени» или
 - «Выбор языка сообщений» или
 - «Установка единиц измерений и временного цикла»
- 5 Вращением рукоятки выберите нужный Вам параметр.
- 6 Нажмите на рукоятку для подтверждения выбора.
- 7 Вращением рукоятки выберите нужное Вам значение параметра.
- 8 Нажмите на рукоятку для подтверждения выбора.
- 9 Вращением рукоятки выберите нужный Вам параметр.



* В зависимости от модификации или страны поставки.

**После настройки каждого значения параметра происходит возврат к основному меню.
Для настройки следующего параметра следует повторить вышеперечисленные операции.**

Индикация сообщений на дисплее С

КОНФИГУРАЦИЯ ИНДИКАЦИИ СООБЩЕНИЙ НА ДИСПЛЕЕ

В следующей таблице приводятся настраиваемые функции и параметры:

Функции	Параметры	Индикация на дисплее
Настройка подсветки дисплея	Яркости подсветки дисплея	
Установка даты и времени	Часы – Минуты – Год – Месяц – Число	
Выбор языка сообщений	Немецкий, Испанский, Французский, Английский, Итальянский	
Установка единиц измерений и временного цикла	Единицы измерения скорости Единицы измерения температуры Временной цикл	

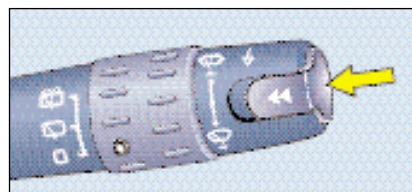
* В зависимости от модификации или страны поставки.

Индикация сообщений на дисплее В



Бортовой компьютер выдает 6 типов информации на дисплее в верхней части комбинации приборов.

- Запас автономного хода автомобиля
- Пробег автомобиля
- Средний расход топлива
- Расход топлива в данный момент
- Средняя скорость
- Сигнал, предупреждающий о превышении скорости



Кратким нажатием на кнопку на конце рычага включения стеклоочистителей выберите нужную Вам информацию и выведите ее на дисплей.

При кратком нажатии на кнопку выводятся следующие функции:

**Запас автономного хода автомобиля**

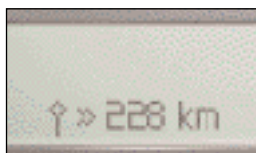
Указывается количество километров, которое можно проехать, имея тот запас топлива, который на данный момент есть в баке Вашего автомобиля (рассчитывается на основе реального расхода топлива за последние 10 минут). Когда в баке остается менее 6 литров топлива, на дисплее высвечиваются три черточки.

После повторной инициализации бортового компьютера индикация реального запаса автономного хода восстанавливается после некоторого пробега автомобиля.

* В зависимости от модификации или страны поставки. Касательно автомобилей, оборудованных системой навигации, см. дополнительную документацию "Особенности системы навигации"

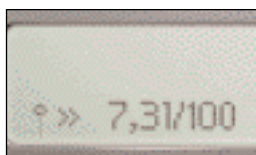
Индикация сообщений на дисплее С

При кратком нажатии на кнопку выводится:

**Пробег автомобиля**

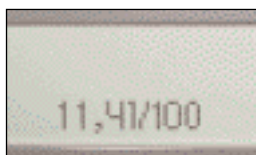
Указывается количество километров, пройденных автомобилем с момента последнего обнуления показаний бортового компьютера.

При кратком нажатии на кнопку выводится:

**Средний расход топлива**

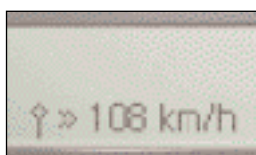
Соотношение между израсходованным топливом и расстоянием, пройденным автомобилем с момента последнего обнуления показаний бортового компьютера.

При кратком нажатии на кнопку выводится:

**Расход топлива в данный момент**

Расчет основан на данных о расходе топлива, полученных за последние 2 секунды. Данная функция действует только начиная со скорости 20 км/ч.

При кратком нажатии на кнопку выводится:

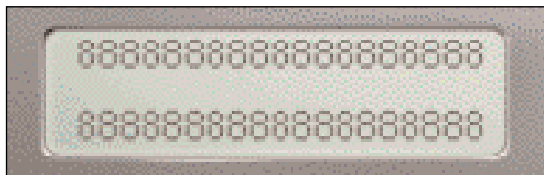
**Средняя скорость**

Рассчитывается от последнего обнуления бортового компьютера, путем деления пройденного пробега на время, затраченное на него (при включенном зажигании).

* В зависимости от модификации или страны поставки. Касательно автомобилей, оборудованных системой навигации, см. дополнительную документацию "Особенности системы навигации"

Индикация сообщений на дисплее В

При кратком нажатии на кнопку выводится:

**Сигнал, предупреждающий о превышении скорости**

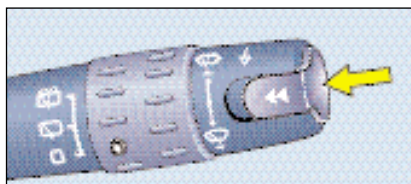
Функция контроля превышения максимальной скорости, установленной по желанию водителя (см. «Индикация сообщений»). В случае превышения запрограммированной максимальной скорости, на дисплее появляется сообщение «PROG VITESSE ***KM» – «ЗАПРОГРАМ. СКОРОСТЬ ***KM», сопровождаемое звуковым сигналом.

- Если на дисплее появится индикация «ALERTE VITESSE INACTIVE» – «ФУНКЦИЯ КОНТРОЛЯ ПРЕВЫШЕНИЯ СКОРОСТИ ОТКЛЮЧЕНА», кратким нажатием на кнопку можно выйти в основное меню или

чтобы включить функцию следует нажать на кнопку, удерживая ее некоторое время до тех пор, пока на дисплее не появится надпись «ALERTE VITESSE ACTIVE» – «ФУНКЦИЯ КОНТРОЛЯ ПРЕВЫШЕНИЯ СКОРОСТИ ВКЛЮЧЕНА».

Для того, чтобы запрограммировать или перепрограммировать функцию контроля превышения скорости, следует произвести краткое нажатие на кнопку и вывести на дисплей надпись «PROG VITESSE» – «ПРОГРАМ СКОРОСТИ». Как только автомобиль достигнет этой скорости, введите ее в память бортового компьютера, произведя длительное нажатие на кнопку.

- Если на дисплее появится надпись «ALERTE VITESSE ACTIVE» – «ФУНКЦИЯ КОНТРОЛЯ ПРЕВЫШЕНИЯ СКОРОСТИ ВКЛЮЧЕНА», Вы можете перепрограммировать скорость, следуя вышеуказанным инструкциям.
- Для того, чтобы отключить функцию контроля превышения скорости, следует произвести длительное нажатие на кнопку в тот момент, когда на дисплее имеется надпись «ALERTE VITESSE ACTIVE» – «ФУНКЦИЯ КОНТРОЛЯ ПРЕВЫШЕНИЯ СКОРОСТИ ВКЛЮЧЕНА». Функцию контроля превышения скорости невозможно отключить, если скорость автомобиля меньше запрограммированной максимальной скорости.



Для сброса данных бортового компьютера (обнуления) следует произвести длительное (более 3 секунд) нажатие на кнопку рычага включения стеклоочистителей. Сброс данных бортового компьютера невозможен при программировании функции контроля превышения скорости.

Если аккумуляторная батарея была отключена, при ее повторном подключении на дисплее бортового компьютера высвечиваются все цифровые ячейки и индикаторы.

В случае, если при движении автомобиля на дисплее бортового компьютера вместо цифр появятся горизонтальные черточки, следует обратиться на СТО СИТРОЕН.

* В зависимости от модификации или страны поставки. Касательно автомобилей, оборудованных системой навигации, см. дополнительную документацию “Особенности системы навигации”

Индикация сообщений на дисплее А

Текст сообщения	Соответствующая информация
MODE ECONOM ACTIF	См. главу II – «Режим экономии»
PORTE AVANT GAUCHE OUVERTE	Открыта или плохо закрыта передняя левая дверь
PORTE AVANT DROITE OUVERTE	Открыта или плохо закрыта передняя правая дверь
PORTE ARRIERE GAUCHE OUVERTE	Открыта или плохо закрыта задняя левая дверь
PORTE ARRIERE DROITE OUVERTE	Открыта или плохо закрыта задняя правая дверь
COFFRE OUVERT	Открыта или плохо закрыта дверца багажного отделения

* В зависимости от модификации или страны поставки. Касательно автомобилей, оборудованных системой навигации, см. дополнительную документацию "Особенности системы навигации"

Индикация сообщений на дисплее В

Текст сообщения	Соответствующий индикатор	Соответствующая информация
Temp.eau moteur trop elevee Повышена температура охлаждающей жидкости		Следует немедленно остановиться, См. главу IV – "Уровни жидкостей"
Anomalie ABS Неполадки в системе АБС		Обратитесь на СТО СИТРОЕН
Oubli frein a main Затянут стояночный тормоз		Снимите со стояночного тормоза
Anomalie antivol electronique Неполадки в системе электронного иммобилайзера		Произошла блокировка двигателя или система не распознала ключ

* В зависимости от модификации или страны поставки. Касательно автомобилей, оборудованных системой навигации, см. дополнительную документацию "Особенности системы навигации"