

ОБЯЗАТЕЛЬНО : Соблюдайте чистоту и правила безопасного выполнения работ ⓘ .

ОБЯЗАТЕЛЬНО : При работе с контуром введения карбамида использовать защитные перчатки и защитные очки.

ВНИМАНИЕ : Использованный раствор карбамида должен храниться в специальной емкости до момента его удаления для уничтожения и переработки сертифицированным персоналом.


ВНИМАНИЕ : Установите автомобиль на ровную поверхность ; Поместить впитывающую бумагу вокруг отверстия для заливки резервуара карбамида ; Не выполнять работы при наружной температуре ниже -11°C .

ВНИМАНИЕ : Процедура заполнения бачка карбамида должна выполняться при выключенном зажигании. Выждать 2 минуты, чтобы компьютер управления двигателем "заснул" и сделал возможным новую инициализацию количества раствора карбамида при включении зажигания.

1. Оборудование

Оборудование :

- Подъемник
- Пневматическая установка для заправки резервуара карбамида (Второй вариант заправки)

Приспособление	Номер	Обозначение
<p>[1625]</p>  <p>Рисунок : E5AB1MMT</p>	[1625]	Трубка для заполнения Сетка

ПРИМЕЧАНИЕ : Использование заливной трубки и сетки - это первый вариант заправки.

2. Предварительные операции

Выключить зажигание.

Поднять коврик багажника.

ПРИМЕЧАНИЕ : В автомобилях, оснащенных сабвуфером, поставить сабвуфер на бок..

Снять (в зависимости от комплектации) :

- Запасное колесо
- Емкость для размещения домкрата
- Багажный ящик

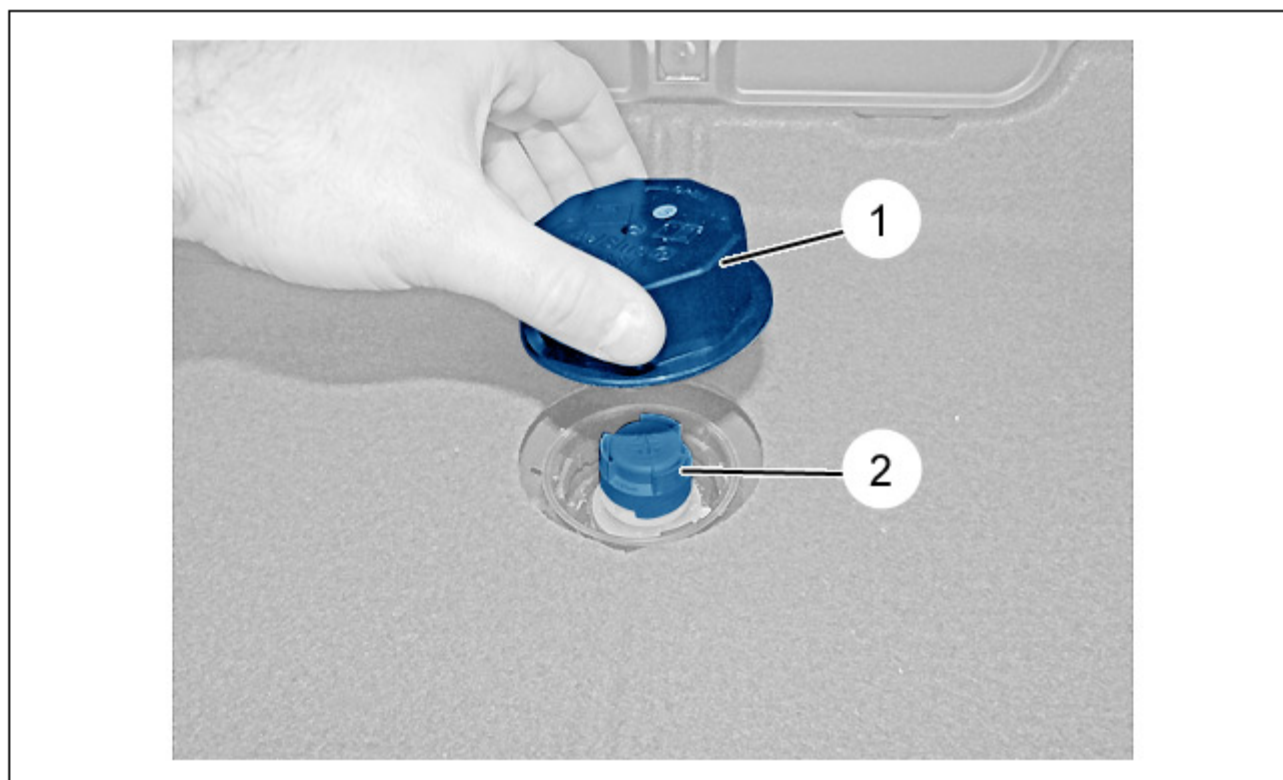


Рисунок : B1H00ZD

Снять :

- Заглушку доступа (1) к резервуару с карбамидом
- Пробку (2) резервуара с карбамидом

ПРИМЕЧАНИЕ : Повернуть пробку против часовой стрелки затем потянуть вверх пробку (2) резервуара карбамида.

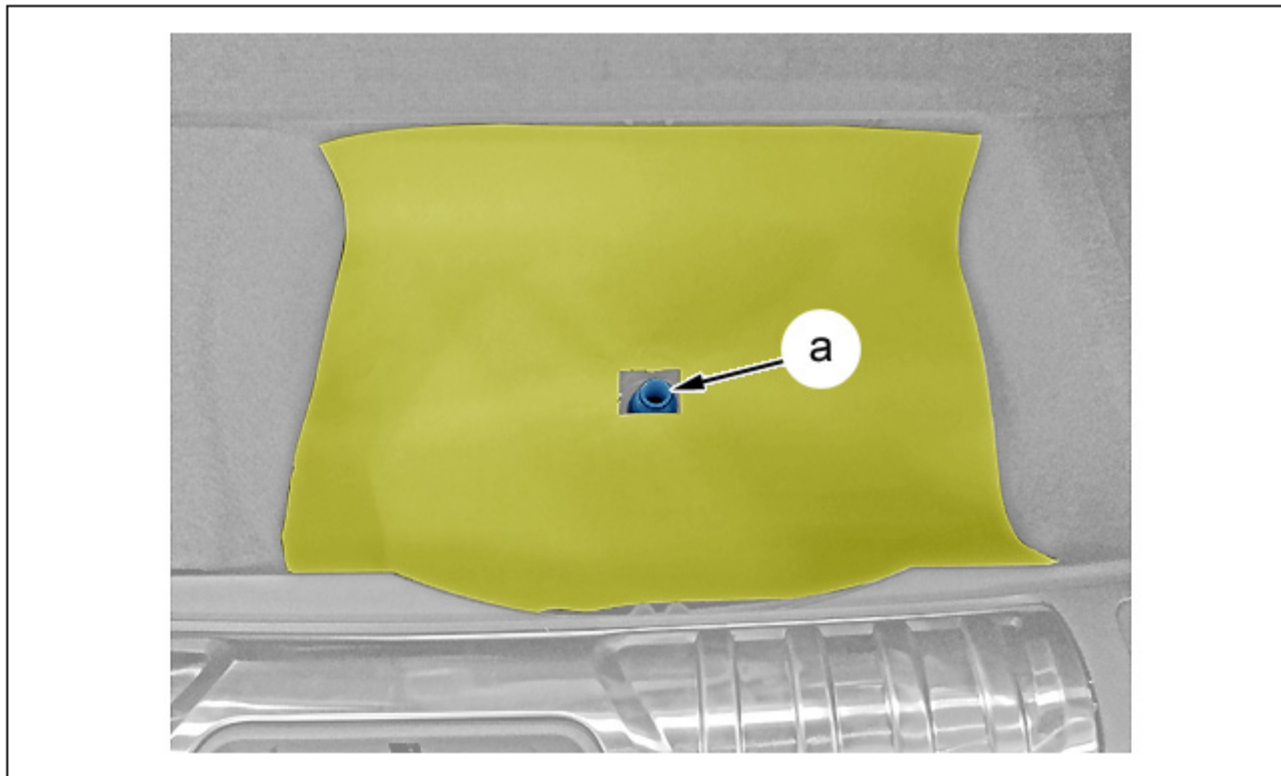


Рисунок : В1Н1019D

ВНИМАНИЕ : Защитить место заливки от возможного разбрызгивания карбамида ⓘ ; С помощью впитывающей бумаги, индекс "P2" ⓘ (в "a").

ВНИМАНИЕ : Промыть чистой водой все места возможного попадания раствора карбамида.

ВНИМАНИЕ : Риск переполнения и выброса раствора карбамида из бачка при несоблюдении требований процедуры.

3. Слив

Установить автомобиль на подъемник.

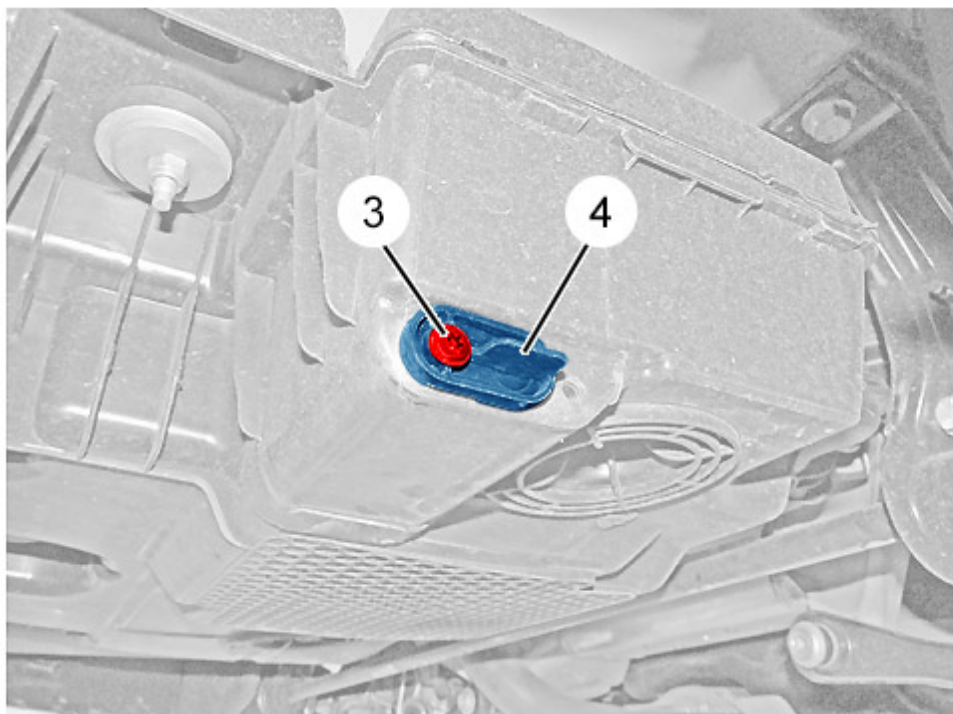


Рисунок : В1Н1010D

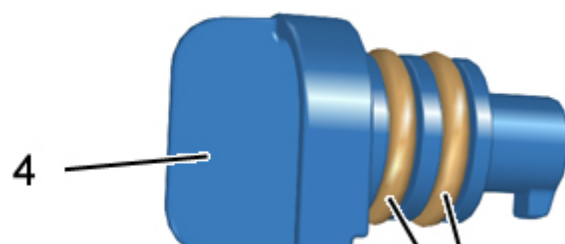
Снимите болт (3).

Отвернуть на четверть оборота сливную пробку (4) (Против часовой стрелки).

ПРИМЕЧАНИЕ : Риск разбрызгивания карбамида при сливе.

Снимите пробку для слива жидкости (4).

Слив карбамида из резервуара в выделенную емкость.



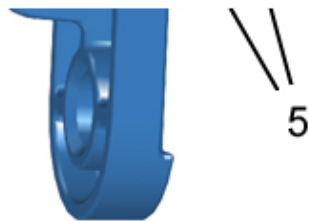


Рисунок : B1HI013D


ВНИМАНИЕ : Не использовать карбамид для смазки уплотнений (5).

Смочить уплотнения (5) (Водой).

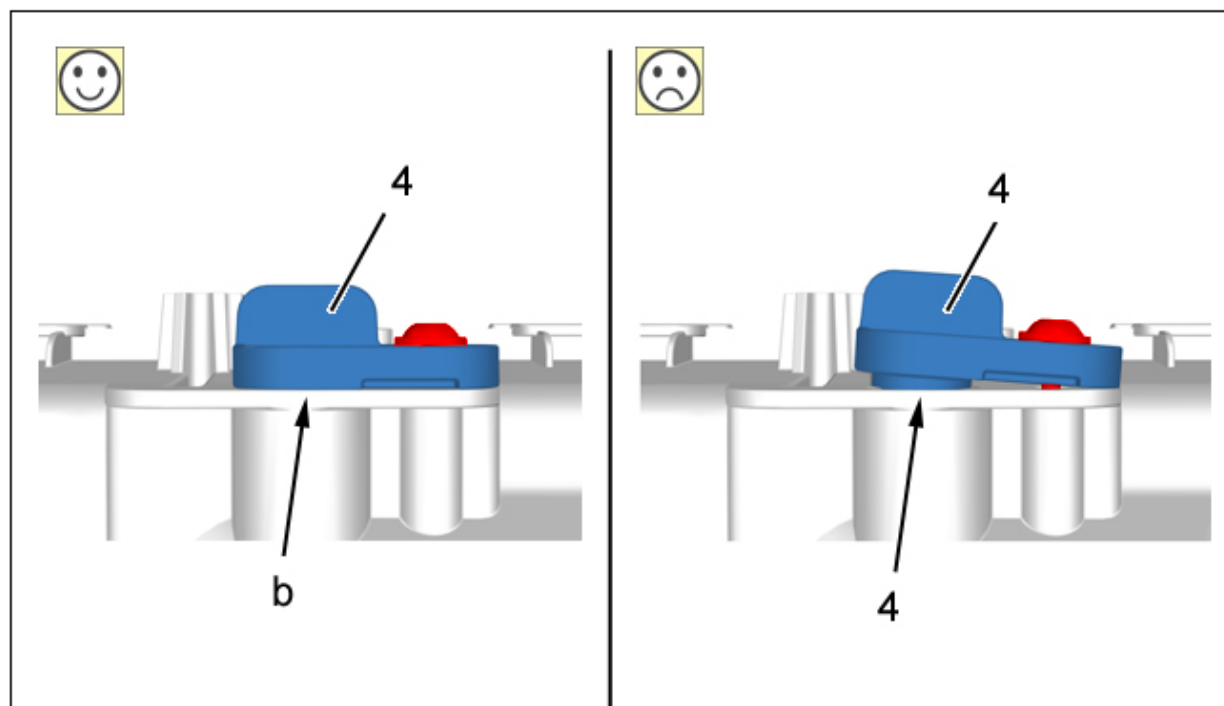
Установите на место сливную пробку (4).

Отвернуть на четверть оборота сливную пробку (4) (По часовой стрелке).



ВНИМАНИЕ : Соблюдайте требуемые моменты затяжки  .

Установите болт (3).





ВНИМАНИЕ : Проверить расположение пробки (4) в "b".

Опустите автомобиль на пол.

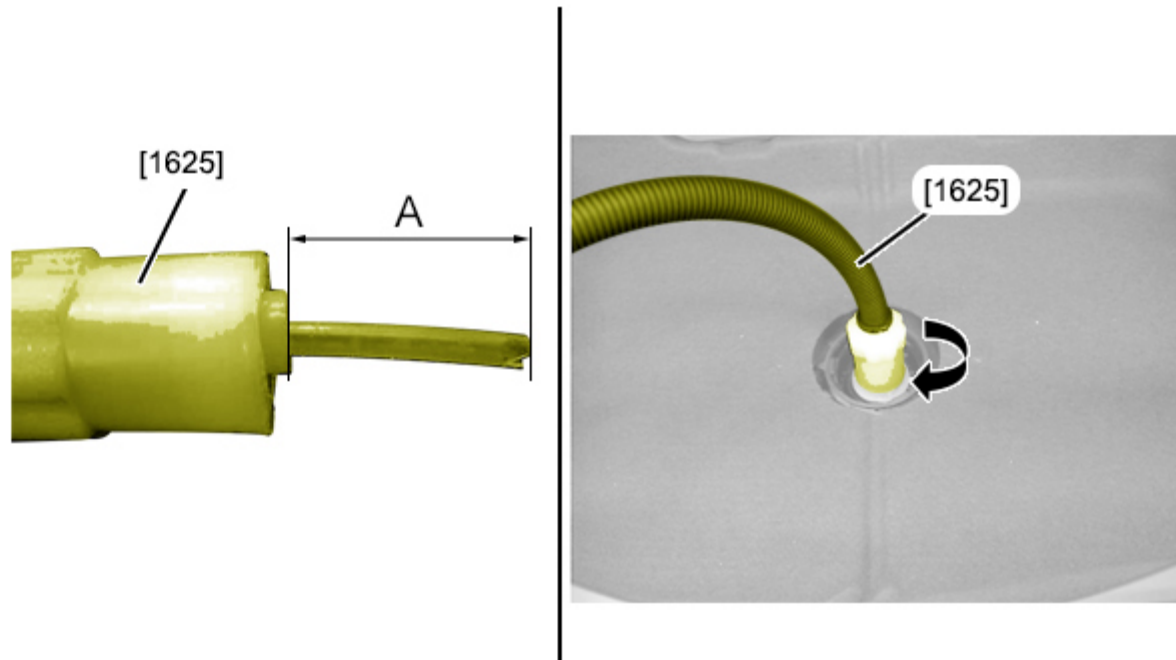
4. Дозаправка или полная заправка карбамидом

ПРИМЕЧАНИЕ : Использовать необходимое количество банок.

В случае заправки присадки после появления на многофункциональном экране сообщения "Залить присадку для снижения выбросов: запуск двигателя запрещен" :

- Подождите 5 минут, прежде чем снова включить зажигание
- Не открывать дверь водителя
- Не разблокировать автомобиль
- Не вносить в салон ключ системы доступа и запуска "свободные руки"
- Не вставлять пульт телеуправления "свободные руки" в считывающее устройство электронного ключа
- Выждать 10 секунд после включения зажигания перед запуском двигателя

4.1. Заполнение контура карбамида под действием силы тяжести



Отрегулировать длину "А" заливной трубки [1625] для операции сифонного заполнения, в соответствии с таблицей разных уровней заполнения резервуаров карбамида.



	Выпуск "А" заливной трубки	Количество
Значение	60 мм	17 литров

ВНИМАНИЕ : Не отворачивать штуцер резервуара до конца работы сифона (резервуар карбамида под давлением карбамида, который может разлиться при снятии заливного патрубка).

Возможные проблемы	Причина	Решение
Переливание карбамида при снятии заливной трубки	Заливка из бидона создает повышенное давление в резервуаре и заполняет резервуар до требуемого уровня (резервуар заполнен раствором карбамида)	Не снимать заливную трубку до окончания процедуры сифонного заполнения (заполнение резервуара карбамида до требуемого уровня)
	Слишком продолжительное поддержание давления в резервуаре уравнивает давление между бидоном и резервуаром и снижает эффект сифона (невозможно заполнить до уровня)	Операция сифонного заполнения должна быть завершена сразу же после выравнивания уровня раствора карбамида в бидоне и в бачке

Завернуть штуцер заливной трубки [1625] на резервуаре карбамида.





Рисунок : В1Н1017D



Установить сетку на бидон с карбамидом.
Завернуть штуцер заливной трубки [1625] на бидоне с карбамидом.
Подвесить бидон с карбамидом к подъемнику за ручки сетки.
Максимально поднять подъемник, не натягивая заливную трубку.
Дождаться стабилизации уровня раствора карбамида в банке или опустошения банки.

ВНИМАНИЕ : Стабилизация уровня в бидоне указывает на достижение максимального уровня в резервуаре карбамида.

ВНИМАНИЕ : Если банка пуста, использовать процедуру сифона, чтобы гарантировать отсутствие карбамида в трубке и отсутствие чрезмерного давления в резервуаре карбамида (риск переливания и разлива), если сифон не работает, продолжить заполнение из другой банки.

Если уровень раствора карбамида стабилизирован, применить операцию дозаправки с помощью сифона.

4.2. Доливка до уровня с помощью сифона

Сифонное заполнение для достижения уровня в резервуаре карбамида :

- Снимите бидон с подъемника
- Переверните и расположите бидон ниже уровня дна резервуара без натяжения заливной трубки

ВНИМАНИЕ : Сифонная заливка слишком полного бидона работает только если бидон перевернут сразу же после стабилизации уровня и находится ниже дна резервуара.

Подождите как минимум 5 минут.

Отвернуть штуцер заливной трубки [1625] с резервуара карбамида.

ВНИМАНИЕ : При снятии заливной трубки [1625] используйте ветошь, чтобы не допустить проливания раствора карбамида в багажнике.

ПРИМЕЧАНИЕ : Промыть заливную трубку [1625] чистой водой во избежание кристаллизации карбамида.

Удалить впитывающую бумагу.

4.3. Заполнения контура присадки с помощью пневматической установки для заправки

Ознакомиться с инструкцией изготовителя по эксплуатации устройства.



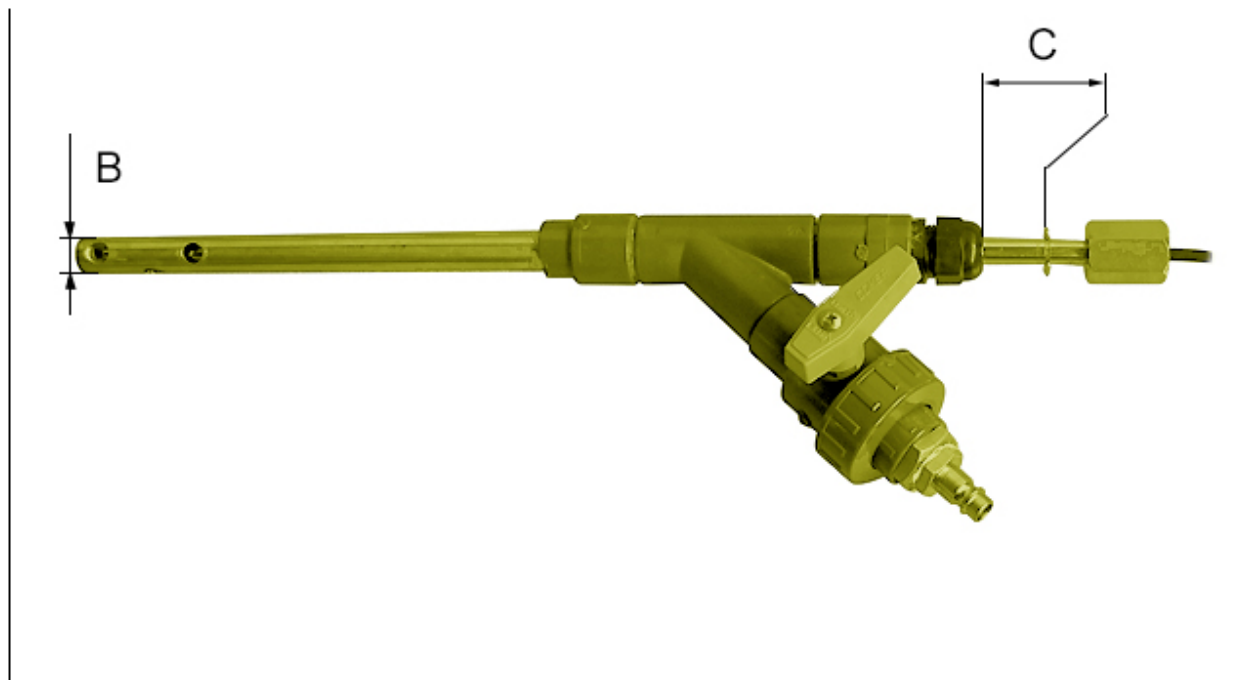


Рисунок : В1Н01МД

ВНИМАНИЕ : Используются заправочные пистолеты 2 диаметров ; Выбрать соответствующий заправочный пистолет с заправочным отверстием.

Выбрать заправочный пистолет "В", соответствующий указанному диаметру .

ВНИМАНИЕ : Отрегулировать высоту датчика уровня карбамида.

Установить выход "С" заливной трубки на указанную величину.



	Значение
Максимальная заправочная емкость	17 литров
Диаметр "В" заливной трубки	18 мм
Выпуск "С" заливной трубки	60 мм (Автомобили без запасного колеса)
	65 мм (Автомобили с запасным колесом)

ВНИМАНИЕ : При снятии заливной трубки используйте ветошь, чтобы не допустить проливания раствора карбамида в багажнике.

ПРИМЕЧАНИЕ : Промыть заливную трубку чистой водой во избежание кристаллизации карбамида.

Удалить впитывающую бумагу.

4.4. Дополнительные операции

Установите :

- Пробку (2) резервуара с карбамидом
- Заглушку доступа (1) к резервуару с карбамидом
- Багажный ящик (в зависимости от комплектации)
- Емкость для размещения домкрата (в зависимости от комплектации)
- Запасное колесо (в зависимости от комплектации)
- Коврик багажника
- Блок низкочастотных динамиков (в зависимости от комплектации)

Включить зажигание.

Проверить, чтобы сигнализатор необходимости заполнения бачка карбамидом был выключен.

ВНИМАНИЕ : Если сигнализатор заполнения бачка карбамида включен, выполнить процедуру слива-заполнения бачка карбамида ; С помощью диагностического прибора.